



***„Wakacyjny atlas
niezwykłych zwierząt
Poszukiwaczy”***

Uniwersytet Śląski Dzieci 2013



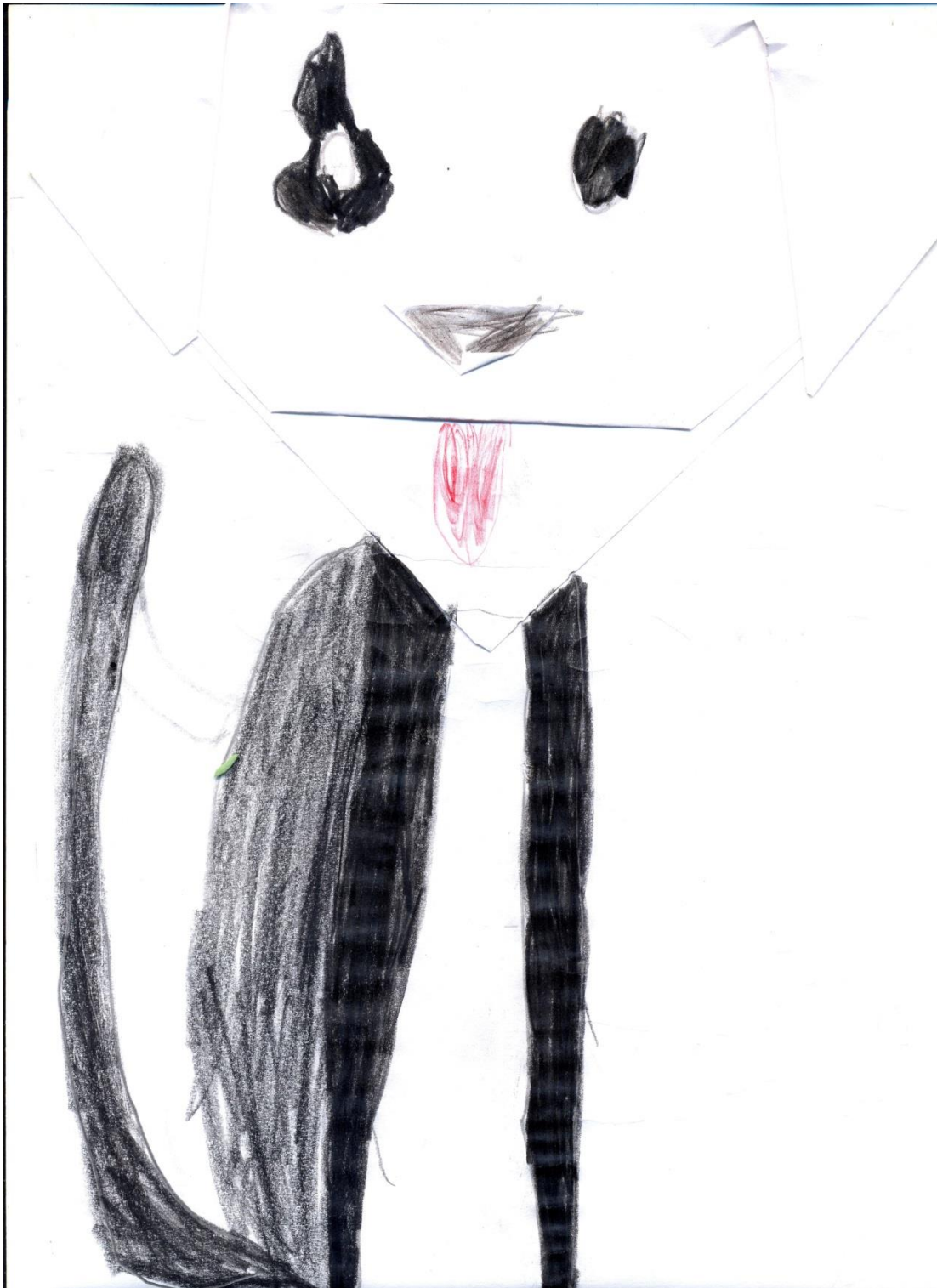
Autorzy

„Wakacyjnego atlasu niezwykłych zwierząt Poszukiwaczy”.

Grupa Poszukiwacze Uniwersytet Śląski Dzieci

lp	Nazwisko	Imię	Tytuł
1	Bartosz		
2	Barwicki	Tymon	Ptak „Michał”
3	Bilizak	Maja	Murena „Mufinka”
4	Bińkowski	Kacper	Płaszczka
5	Bożek	Nadia	Kruki Ana i Tom
6	Brysz	Tomek	Skorpion
7	Bulanda	Mikołaj	
8	Ciosek	Zofia	
9	Cugłowski	Mateusz	Ćma „Czerwonoskrzydły”
10	Czyż	Michał	Borsuk
11	Dąbrowski	Tymek	Jaszczurka „Vincenzo”
12	Domagała	Ewa	Bażant „Wielopiórek”
13	Domagała	Małgorzata	Pająk „Zibi”
14	Durbajło	Ignacy	Salamandra Plamista „Żyjąca w Ogniu”
15	Garus	Antonina	Ryba czerwona „Grubus”
16	Gierszner	Marta	Jeleń „Rożek”
17	Holona	Paweł	Bielik Amerykański „Maciek”
18	Kozioł	Mati	Legwan Zielony Iguana
19	Kral	Wojtek	Mewa
20	Kubala	Teresa	Kaczka Krzyżówka „Milena” Labrador retriever
21	Lewald	Krzysiu	Jeżowiec
22	Lubecki	Paweł	Wąż
23	Markiewicz	Julia	Krab „Kra”
24	Matusiak	Jakub	Krab „Krabuś”
25	Mordal	Mikołaj	Ważka

26	Musioł	Kinga	Papuga „ <i>Bubuś</i> ”
27	Myśliwiec	Marta	Krab Skrzypek
28	Olszowska	Ewa	Krab
29	Paliwoda	Jakub	Konik Polny „ <i>Filip</i> ”
30	Paszewski	Konrad	Świnka Minecraft
31	Poloczek	Bartosz	Trzmiel „ <i>Bzyk Bzyk</i> ”
32	Posz	Hania	Bocian Biały „ <i>Miluś</i> ”
33	Prajsnar	Szymon	Bocian Biały „ <i>Krzemuś</i> ”
34	Rząsa	Tymoteusz	Koza „ <i>Kuzynia</i> ”
35	Skiba	Krzyś	Paw „ <i>Olaf</i> ”
36	Solar	Staś	Wiewiórka pospolita „ <i>Pazurek</i> ”
37	Sowiński	Wojtek	Chełbia „ <i>Wyglupek</i> ”
38	Stawiarska	Karolina	Owad Wodny
39	Stolarczyk	Agata	Oślica „ <i>Madam</i> ”
40	Szczepański	Dominik	Sowa Śnieżna
41	Szopa	Hanna	Delfin „ <i>Olga</i> ”
42	Szyja	Klaudia	Koń „ <i>Arka</i> ”
43	Szymczyk	Wojtek	Żmija „ <i>Wijka</i> ” Płotka „ <i>Akrobatka</i> ” Jastrząb „ <i>Sokole Oko</i> ”
44	Szymura	Łukasz	Łania „ <i>Mela</i> ”
45	Świerczyński	Jan	Koń „ <i>Flamek</i> ”
46	Tarnawska	Aleksandra	Pająk „ <i>Pikuś</i> ”
47	Wicher	Agata	Osiół
48	Wroński	Kajetan	Pasikonik „ <i>Skoczek</i> ”
49	Zagożdżon	Ala	Nietoperz Gacuś
50	Załóg	Weronika	Biały Kot
51	Żak	Maciek	Zaskroniec „ <i>Mat</i> ”
52	Żłobińska	Natalia	Ślimak „ <i>Stefan</i> ”



Bartosz

TO JEST PIES
BRUTUS ZWIERZ
DOMWE Z GATUNKU
SSAKI
TARIM MARZEO
PIESKU

Bartosz

TYMON BARWICKI "POZUKIWAŁ" KTÓRY STAŁ SIĘ
"ODKRYCĄ"



NAJWIĘKSZY WSPÓŁCZESNY PTAK ZYJĄCY!

MICHAŁ



Tymon Barwicki

DLACZEGO WYBRANE:

NA SAFARI W ZWIERZYŃCU BIAŁOUSKIM WIDZIAŁEM
STRUSIE KTÓRE STWORZYŁY RODZINĘ I ŁASZAKI POKAZAŁY
MAM SWOJE NAJWIĘKSZE SKARBY JAJA, KTÓRE BYŁY
OGROMNE!!!

GATUNEK:

PTAKI LĄDOWE NIELOTNE

POŻYWIENIE

POKARM MIESZANY, GŁÓWNE TRAWY

ZAMIESZKUJE

PŁASKIENIE, SAWANNA AFRYKI ORAZ AUSTRALII

NIEWKTÓRE GATUNKI POD OPIKONĄ



Maja Biliszak

Murfinka

Murenę wybrałam dlatego, że nurkując z rodzicami na wakacjach w Egipcie bardzo się jej wystraszyłam kiedy przepływała podę mną i chciałam jak najszybciej uciec z wody.

Murena osiąga długość do 3m oraz masę ciała do 60kg. Żyje do 25 lat. Pod względem masy jest największą mureną. Występuje na głębokości od 10-50m. Jest pospolita – właściwie spotyka się jedną lub dwie podczas każdego nurkowania.

Długie i giętkie ciało, bardziej przypominające węża niż rybę, wskazuje na inny typ przystosowania się do wodnego środowiska. Na przykład odmienny jest sposób pływania mureny. Polega on nie na odpychaniu wody płetwą ogonową, lecz jakby na wbijaniu się w wodę za pomocą falujących ruchów ciała. Mureny są zdolne do pokonywania długich dystansów bez zmęczenia, bo wydłużone ciało słabo zaburza wodę i stawia jej mniejszy opór. Natomiast nie mogą szybko pływać i gwałtownie przyspieszać. Wydłużenie ciała i osiągnięcie dużej jego giętkości wiąże się także ze wzrostem liczby kręgów. Ma ich ponad 200, czyli znacznie więcej niż większość ryb. Zmiany dotyczą również płetw. Grzbietowa, ogonowa i odbytowa połączyły się w jeden fałd ciągnący się wzdłuż tylnej części grzbietu, a płetwy brzuszne, w ogóle przy takim sposobie pływania nieprzydatne, całkiem zanikły.

Murena jest terytorialna, a jej osobisty teren, na który inne mureny nie mają wstępu, może mieć od kilkuset metrów do kilku kilometrów.

Murena rodzi się jako samczyk, po czym przekształca się w samiczkę. Samica składa jaja, z których wylęgają się przezroczyste larwy w kształcie listków. Larwy osiągają dojrzałość po dwóch latach.

Jest jedną z najciekawszych, choć szalenie tajemniczych ryb. Jej ciało składa się prawie wyłącznie z mięśni, więc jest wyjątkowo silna. Chową się za dnia w swojej jamie, a poluje na inne ryby i zwierzęta morskie, głównie po zmroku, w ciemności, na dużych głębokościach. Zależnie od wielkości poluje na ryby, w tym często własnego gatunku, krewetki, kraby, mięczaki.

Mimo groźnego wyglądu i cały czas otwartej, zębatej paszczy jest dość łagodna. Brak jej wiewczka skrzelowego, przez co musi otwierać i zamykać paszczę, aby wymuszać przepływ wody przez skrzela, dzięki czemu oddycha.

Ponieważ są stworzeniami nocnymi, mureny słabo widzą, lecz za to mają wysmienity węch.

Toteż jeśli nurek karmi je rybą, zapach ryby jest również na palcach nurka. Murena nie odróżnia pokarmu od ręki i może wgrzyźć się w rękę. Oczywiście, nie wolno karmić ryb, ale czasami nurkowie zakaz ten omijają.

Przednie szczęki są zaopatrzone w ostre kły, ułożone w jednym rzędzie. Dwa najdłuższe zęby, doskonale widoczne z bliska, znajdują się w środkowym rzędzie.

Niegdyś podejrzewano mureny, że niczym węże mają w pysku gruczoły jadowe. Okazało się, że to nieprawda. Owszem, ugryzienie mureny może być niebezpieczne, ale powodem tego nie jest jad, lecz zakażenie. W jej paszczy bowiem na resztkach pokarmu rozwijają się bakterie gnilne. Dlatego pomimo ich łagodnego usposobienia, lepiej ich nie drażnić, ani nie karmić.

Mureny prowadzą dość monotony tryb życia. W dzień przebywają samotnie, ukryte we wnękach raf koralowych, skał lub nawet wraków. Na zewnątrz wystaje tylko przednia część ciała, tylna natomiast jest zakotwiczona. Dlatego mureny nie da się wyciągnąć z nory.

Na żer wypływają w nocy. Ofiary odszukują węchem.

Występuje zarówno w zatokach, jak i na otwartym morzu poza rafą.

Murena tak jak inni mieszkańcy mórz poddaje się zabiegom higienicznym korzystając z pomocy rybek-czyszcicieli. Aby zasignalizować mu gotowość do tego typu operacji murena przyjmuje odpowiednią postawę. Jej ciało zostaje naprężone osiągając skośną pozycję. Głowę unosi do góry, pysk szeroko otwiera i rozchyła pokrywę skrzelowe. Wówczas mała rybka przystępuje do zabiegu wiedząc, że nie zostanie zeżarta. Usuwa resztki pokarmu spomiędzy zębów, a z oskrzeli zbiera dołączliwe widłonogi. Na samym końcu sprawdzana jest cała skóra. Po takim zabiegu pomocnik odpływa, zaś zadowolona murena wraca do swojej standardowej pozycji.

Murena atakując blokuje zęby. Mechanizm ten ma o tyle sens, że murena przednią szczęką trzyma ofiarę, a tylną powoli przeżuwa fragment po fragmencie.

Mureny jako drapieżniki słonne są zjeść wszystko, co się nadarzy; również chętnie zjadają padlinę bez względu na stopień rozkładu. Stąd obecność bakterii gnilnych na ich zębach.

Murena ma niewielu wrogów naturalnych, takich jak rekiny, czy barrakudy.

Maja Biliszak grupa Odkrywcy



Kacper Bińkowski
PLAŚCZKA



Kacper Bińkowski

Plaszczki to rozprzestencione zwierzęta w ciepłych i tropikalnych wodach całego świata. Zwykle prowadzą przydenny, często nocny tryb życia.

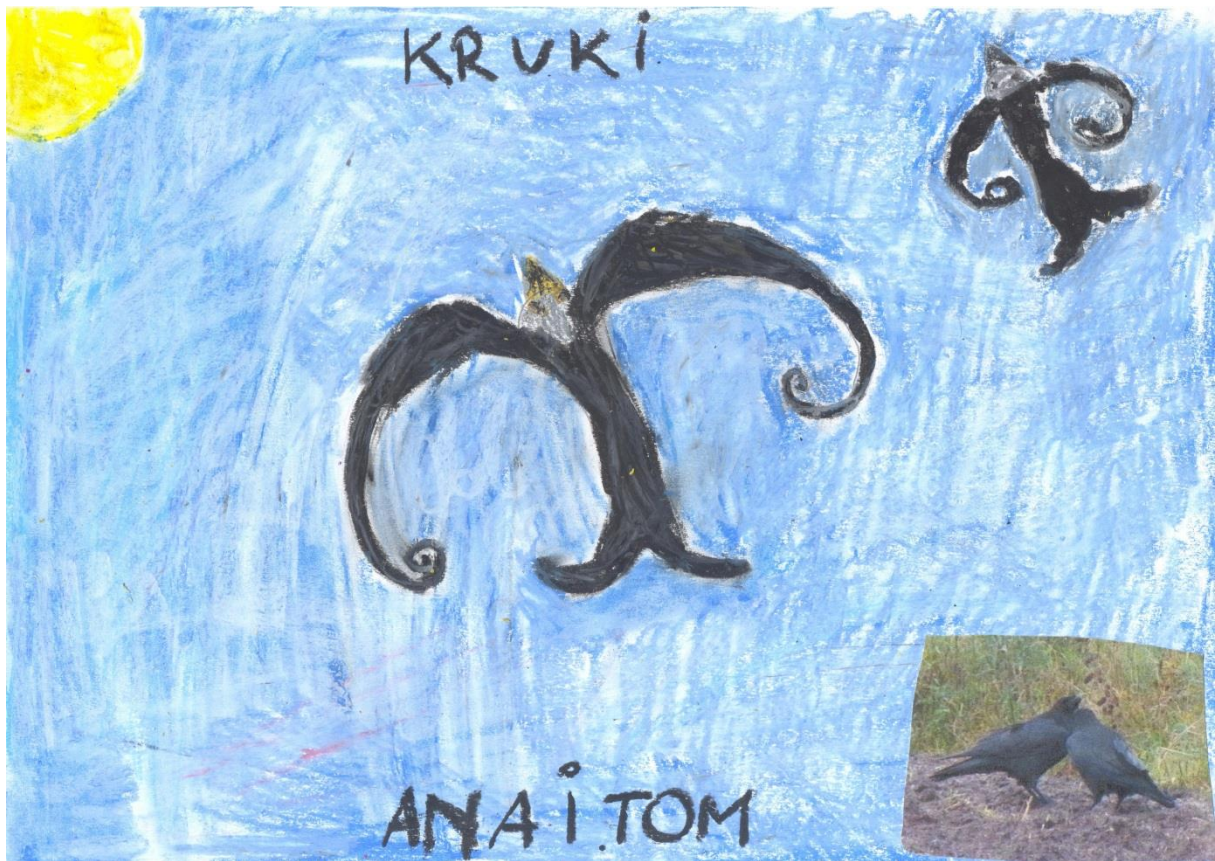
Niektóre zakopują się w podłożu. Niektóre gatunki są niebezpieczne dla człowieka, chociaż ataki z ich strony zdarzają się wyjątkowo rzadko, zwykle na skutek nadepnięcia lub nieostrożnego zbliżenia.

Ciało plaszczki jest silnie gwieździstym opłaszczone, z szerokimi, silnie rozwiniętymi, zachodzącymi swoją podstawą na głowę płetwami piersiowymi, ułożonymi w płaszczynie poziomej, tworzącymi z całym ciałem kształt rombu lub ośmiokąta.

Otwory skrzelowe i oczy usytuowane są na wierzchniej stronie ciała. Posiadają łapę całą zwykle ułożone w kilku rzędach, przystosowane do miążdżenia pokarmu.

Niektóre plaszczki potrafią wytwarzać prąd elektryczny. U wielu gatunków ogon zakończony jest kolcem jadowym, często z haczykami.

W większości są to wółby jajorodne, niektóre gatunki są żyworodne.



KRUKI MIESZKAJĄ W LASACH.

ŻYWIĄ SIĘ PADLINĄ.

GNIAZDA BUDUJĄ NA

DRZEWIE.

KRUKI NADAJĄ

SOBIE IMIONA.

KRUKI SĄ

INTELIGENNE

NADIA BOŻEK - POSZUKIWACZE

Nadia Bożek



Tomek Brysz

TOMEK BRYSZ

- GRUPA II ODURYSUOW

- SKORPIONA WYBRATEM

"BO MNIE SZCZEGÓLNIE INTERESUJE,
LUBIE GO"

- SKORPION TO STALMONOG
Z GROMADY PATECZAKOW

- ZAMIESZKUTE W RÓŻNYCH
TERENACH - OD TROPICALNYCH
PO PUSTYNNE I WYSOKOGÓRSKIE

- ŻYWI SIĘ OWADAMI, PATAKAMI.
MOŻE NAŁET PRZEZ ROK
WYTRZYMAĆ BEZ POŻYWIENIA

- SKORPION NIE JEST GATUNKIEM
CHROMIDONYM



Mikołaj Bulanda



Miłosz Cholewa

AUTORSKA PRACA MIŁOSZA
WYKONANA NA ZADĘPCIACH
Z CERAMIKI W GOK KLUCZE



Zofia Ciosek



Mateusz Cuglowski

Mój niezwykły wakacyjny przyjaciel
Moim wakacyjnym przyjacielem jest motyl
a w zasadzie duma "Krasopani herca"
Ja nazwałem go "Czerwonostrzydły",
bo gdy lata, jego druga para skrzydeł
jest czerwona. Mieszka na wyspie Rodos,
głównie w Dolinie Motyli, ale spotkałem
go również w mieście Rodos w parku
Rodini. Spodobał mi się, bo kiedy
nie lata bardzo fajnie się upodabnia do
kory cy kamieni, jest prawie niewidzialny
MATEUSZ CUGŁOWSKI





Michał Czyż

BORSUK - GATUNEK DRAPIEŻNEGO SSAKA Z RODZINY BASICOHATYCH

BORSUK WYSTĘPUJE W CAŁEJ POLSCE W OKOLICACH LESISTYCH OTOCZONYCH WRODZAJNYMI POLAMI. UMIELBIA PRZEBYWAĆ W POBLIŻU TERENÓW PODMOKREYCH I WODY. NA KRYJÓWKI WYBIERA NORY KOPANE SAMODZIELNIE LUB JAMY POD BUDYNKIEM.

BORSUK PRZECHODZI ŻYCIĘ NOCNE, DZIEŃ PRZESIADUJE W CZYSTO UTRZYMANEJ KOMORZE NORY.

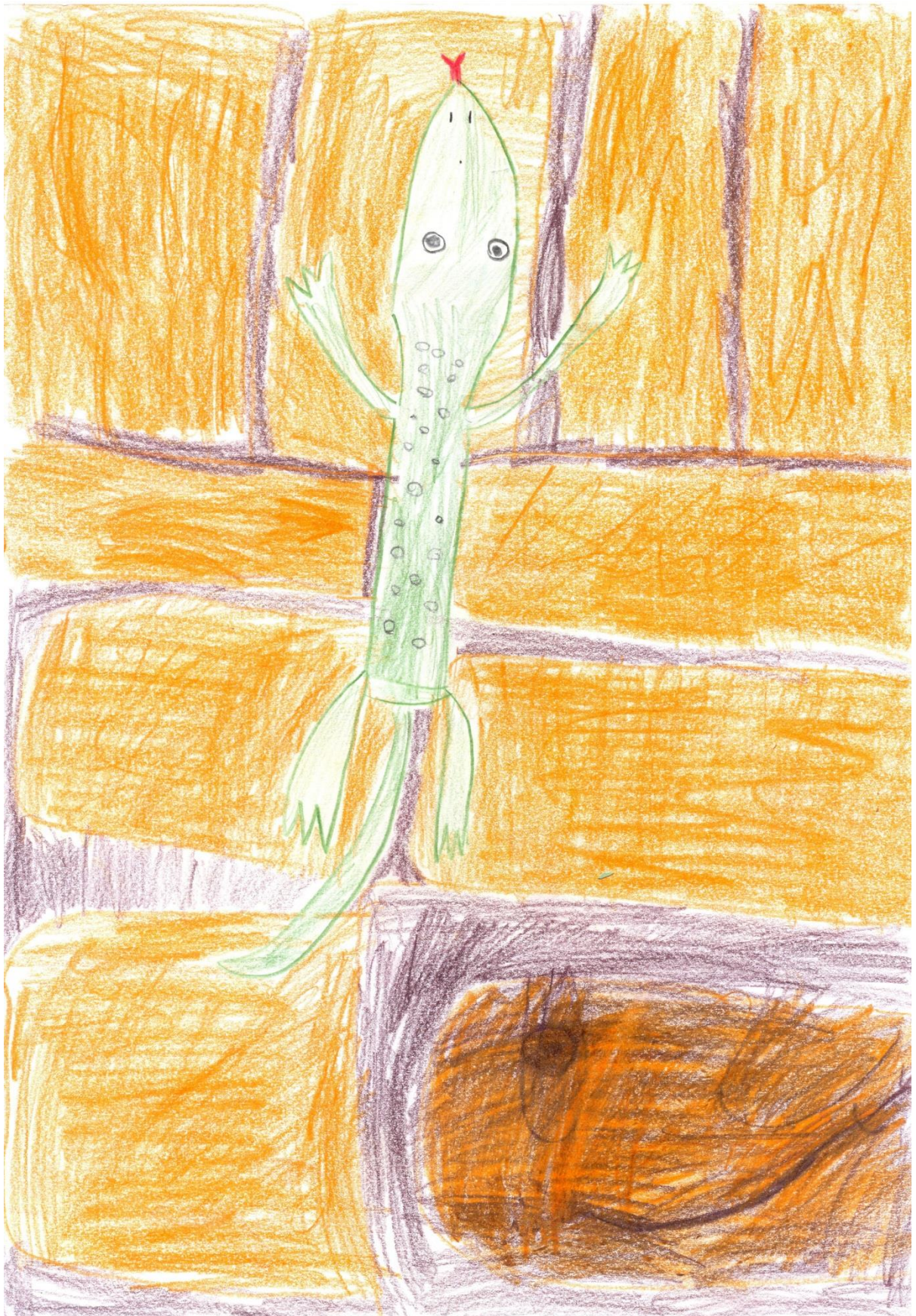
Z NASTANIEM MROZÓW BORSUK ZASYPIA W NORCE. ZIMONY BEN NIE JEST Ciepły. W DNIACH OCIEPLENIA BUDZI SIĘ I WYCHODZI Z NORY. W CZASIE ZIMOWEGO SNU BORSUK ŻYJE NAGROMADZONYM W ORGANIZMIE TŁUSZCZEM.

BORSUK PO URODZENIU KARMIONY JEST MLEKIEM MATKI.

BORSUK JEST WSZYSTKOŻERCĄ. DZIEDZICZYCE STANOWIĄ NAJWAŻNIEJSZE ŹRÓDŁO POŻYWIENIA. SSAKI NA KTÓRE POLUJE TO ZAJĄCE, SZCZURY, KRĘTY, JEŻE. JE ZBOŻE PREFERUJE PSZENICE, OWIES, KUKURYDZĘ; Z OWOCÓW ZJADA JABŁKA, ORUSZKI, ŚLIWKI, KTÓRE SAME SPADNĄ NA ZIEMIĘ.

BORSUKI NIE SĄ POWAŻNIE ZAGROŻONE. NATURALNYMI WROGAMI SĄ WILKI I RYSIE. NA BORSUKI MOŻNA POLOWAĆ.

BORSUKA WYBRĄBEM, BO MI SIĘ SPODOBAŁ. OGLĄDAŁEM GO W MUZEUM PRZYRODNICZYM W USTRZYKACH DOLNYCH.



Tymek Dąbrowski

JASZCZURKA
VINCENZO

Jaszczurkę Vincenzo spotkałem na wakacjach we Włoszech. Bardzo mi się spodobała bo chodzi po ścianach i całymi dniami wygrzewa się na słońcu. Jej ulubionym jedzeniem są różne robale: mrówki, muchy i komary. Mama i tata powiedzieli mi że jaszczurka może gubić ogony ale ja jeszcze tego nigdy nie widziałem. Niektóre gatunki są chronione.

Tymek

DĄBROWSKI



EWA DOMAGAŁA - POSZUKIWALCZ - OBECNIE ODKRYWCA

BAŻANT ŻŁOCISTY O IMIENIU WIELOPIÓREK
POCHODZI Z CHIN A MIESZKA W BAŁTOWIE
ŻYWI SIĘ ZIARNAMI ZBÓŻ I OWADAMI
WIELOPIÓREK JEST UROCZYM, KOLOROWYM PTAKIEM

Ewa Domagała



MAŁGORZATA DOMAGAŁA - POSZUKIWACZ

"ZIPI" JEST PAJĄKIEM, ŻYWI SIĘ MAŁYMI MUSZKAMI. ŻYJE W POLSCE,
SPOTKAŁAM GO W BABCI NYM OGRÓDKU. JEST UROCZY I KOLOROWY

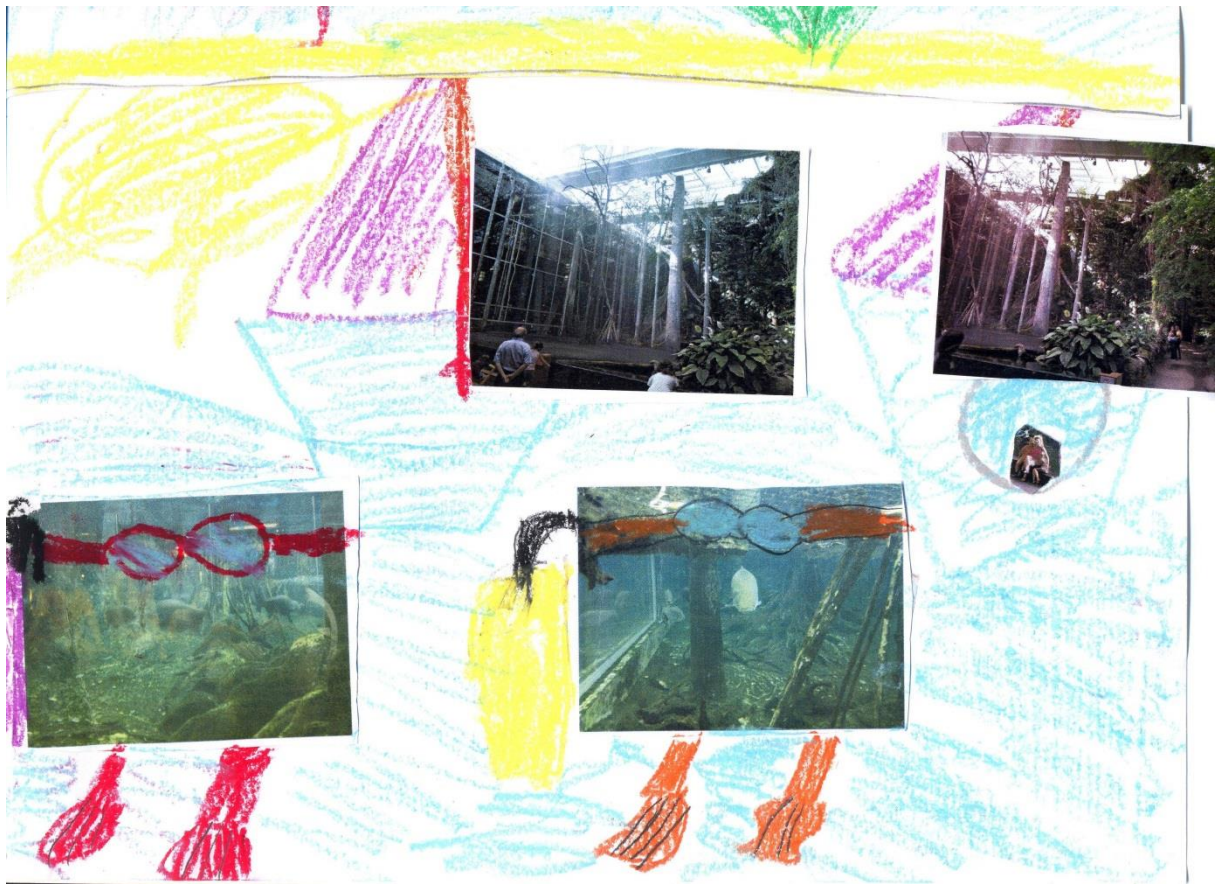
Małgorzata Domagała



11 11 2013

IGNACY DURBAJTO - POSZUKIWACIE			
SALAMANDRA PŁAMISTA - PŁAZ			
"ZWIĘCA N DENIU" - gdzie ludzie starożytni wierzyli, że nadei są w ogniu.			
W DOLCE podlega kistej okolicy.			
Żyją w wilgotnych, liściastych lasach. Są iglaste smija			
W morkach i jamach.			
Jedną smolastą salamandrę z mamy brata w pnie starego drzewa, gdzie miała nory. W lesie bukowym.			
Wiem, że nadei lamy do wody, salamandry nie umieją pływać.			
Dobre pławy ma odnoś mają drapieżnika, ale salamandry mają też guszożę jadacze.			
Jad nie jest nieszkodliwy dla człowieka, ale może podrażnić skórę, dlatego nie należy jej dotykać.			
Wg niektórych jad ma zapach waniliowy.			
Jako gatunek jest zagrożona wyginięciem z powodu upiększania, zanieczyszczenia, zbyt dużej wilgotności oraz upadku drzewostanów.			
Imię: Salamandry płamista (koo są małe).			

Ignacy Durbajto



"GRUBUS"



Antonina Garus

ANTONINA GARUS • ODKRYWCY •
(dawniej • POSZUKIWACZE •)

WYSTĘPOWANIE: AMAZONKA I ORINOKO WRAZ
Z DOPEŁYWAMI, DO 200 M N.P.M.

ZACHOWANIE: DRAPIEŃNIK (RYBY, SKORUPIAKI,
PIERŚCIENIE ALE TEŻ PTAKI, PŁAZY, GADY
I MAŁE SSAKI). PRZEBYWA BLIJKO POWIERZ-
CHNI PONIEWAŻ ODDYCHA POWIĘTRZEM
ATMOSFERYCZNYM I CO OKOŁO 20 MIN
MUSI ZACZERPNAĆ POWIĘTRZA

GATUNEK:

ARAPAIMA (ARAPAIMA GIGAS)

RZĄD

~~GATUNEK~~ : KOKNOŻYŁOŚCIKOWATE

RODZINA : ARAPAIMIDAE

MIĘDZYNADZIELA : PIKARUKU (RYBA CZERWONA)

JEDNA Z NAJWIĘKSZYCH RYB ŚWODKOWYCH.

NA MASZYNE ^{WYKORZYSTUJĄC} CIĘŻO POKRYTE KŁYKAMI, KOLOR

STALOWOSZARY, CZERWONANT W TYLNEJ POKRYWIE
CIAŁA. W SZEROKIM PIJKU MAŁE STOKOWATE
ŻEBY.

OKIĄGŁOŚĆ:

DENGIĆ : NOTOWANO DO 3.9M (NIEPOTWIERDZONE
DOWIEDZIENIA - 4.5m)

WAGA : DO 200 KG

OBECNIE : ŚREDNIO DO 2M I DŁOŻE.



Marta Gierszner

To jest jeleni, którego spotkałam
wędrując po Bieszczadach, na trasie
z Chatki Puchatka do Przełęczy
Wyznej. Nazwałam go: Rózek.

Marta Gierszner Odkrywcy



Bielik Amerykański (*Haliaeetus leucocephalus*) w Polsce mieszkaniec Leśnego Parku Niespodzianek

Ptak drapieżny z rodziny jastrzębiowatych, występuje dziko w Ameryce Północnej, jego głównym pokarmem są ryby, poza nimi poluje na ssaki, ptaki i inne małe zwierzęta.

Latając unosi się wykorzystując prądy termiczne. Podczas lotu osiąga prędkość 56–70 km/h, natomiast podczas lotu z rybą około 48 km/h. Część populacji migruje, a zależy to od warunków środowiska, w którym żyją. Jeżeli ptak na swoim terytorium ma dostęp do niezamarzającego zbiornika wodnego, pozostaje nad nim przez cały rok. Jednak jeśli woda zamarza zimą, co uniemożliwia mu zdobycie pożywienia, przენosi się bardziej na południe lub na wybrzeże.

Długość ciała 70-120 cm

Masa od 3 do 6 kg

Rozpiętość skrzydeł 180-200 cm

Paweł Holona

LEGWAN 
ZIELONY



FLORYDA



IGUANA



MATI KOZIOK

Mati Kozioł

WYBRAKEM IGUANĘ
BOSTOTKAKŁEM JAJ
I NA WAKACJACH
NA FLORYDZIE

JEST GADEM,

JASZCZURKA
I JE LIŚCIĘ



MEWA

Wojtek Kral

Byłem na plaży nad bałtykiem. Zobaczyłem mewy.
Zobserwowałem, że poluje na ryby. Dużo mew chodziło
po plaży i gubiło pióra. Niektóre, podchodziły bardzo
blisko nas, ale żadnej nie wolano mi się zbliżyć.
Mewy latały nad morzem i głośno huczały.
Bardzo podobało mi się, jak mewy ~~si~~ siadają na
wodzie i czasem do nas podbiegają.
Ciekawemu też, aż mewa upuści rybę, żebyśmy mogli
ją zbliżyć.

Wojtek Kral

To nasza suczka.



Labrador retriever

Labrador o umaszczeniu czarnym.
Labrador o umaszczeniu czekoladowym.
Labrador o umaszczeniu biszkoptyowym :).

MILENA

Spotkana podczas wakacji nad Zalewem Kamieńskim suczka. Okazała się być rasy Labrador retriever. Śliczna, łagodna, lubiąca dzieci. Kolor miała biszkoptyowy.



Labrador retriever – jedna z ras psów, należąca do grupy psów aportujących, płochaczy i psów wodnych, zaklasyfikowana do sekcji psów aportujących.

Labrador retriever to rasa psów żywiołowych, skorych do zabawy, także z innymi psami. Stworzone do pracy w wodzie i aportowania potrzebują bezpośredniego kontaktu w pracy z człowiekiem. Dobrze tolerują dzieci i są cierpliwe w kontaktach z nimi.

Nazwa rasy pochodzi od półwyspu Labrador w Kanadzie (pomimo tego, iż psy te w rzeczywistości pochodzą z Nowej Fundlandii) oraz od angielskiego czasownika "to retrieve" (przynosić), co wiąże się z zadaniami, jakie spełniają w myślistwie.

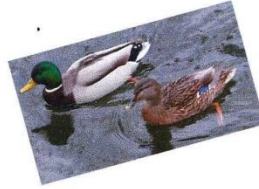


Teresa Kubala Poszukiwacz (obecnie Odkrywca).

Teresa Kubala



Kaczka krzyżówka (*Anas platyrhynchos*).
Od krzyżówki pochodzą kaczkki domowe.



Spotkane podczas wakacji nad Zalewem Kamieńskim kaczkki mieszkały w domku na wysepce. Teraz już wiem, że to kaczkki krzyżówki. Na naszym zdjęciu cztery panie kaczkki.

Pan i Pani kaczka mają bardzo różne ubarwienie.
Pisklęta żółtokremowe z czarnym wierzchem ciała i przepaską przez oko.
Najstarszy, potwierdzony wiek krzyżówki wynosi 29 lat.

Wymiary:

długość ciała: 60–65 cm

dzioba: 5 cm

rozpiętość skrzydeł: 80–100 cm

waga: 0,7-1,5 kg

Zasiedla wszelkiego rodzaju środowiska wodne, najczęściej na stawach i jeziorach. Unika rzek o bystrym nurcie oraz zbiorników wodnych ubogich w składniki odżywcze. Często spotykana również w miastach, gdzie bywa bardzo ufna.

Najstarsza kaczka ma 29 lat. ▶



MALENA



KACZKA-DZIWAČZKA

Nad rzeczką opodał krzaczka
Mieszkała kaczka-dziwaczka,
Lecz zamiast trzymać się rzeczki
Robiła piesze wycieczki.

Raz poszła więc do fryzjera:
"Poproszę o kilo sera!"

Tuż obok była apteka:
"Poproszę mleka pięć deka."

Z apteki poszła do praczki
Kupować pocztowe znaczki.

Gryzły się kaczkki okropnie:
"A niech tę kaczkę gęś kopnie!"

Znosiła jaja na twardo
I miała czubek z kokardą,
A przy tym, na przekór kaczkom,
Czeszała się wykałaczką.

Kupiła raz maczku paczkę,
By pisać list drobnym maczkiem.
Zjadając tasiemkę starą
Mówiła, że to makaron,
A gdy połknęła dwa złote,
Mówiła, że odda potem.

Martwiły się inne kaczkki:
"Co będzie z takiej dziwaczki?"

Aż wreszcie znalazł się kupiec:
"Na obiad można ją upiec!"

Pan kucharz kaczkę starannie
Piekł, jak należy, w brytfannie,

Lecz zdębiał obiad podając,
Bo z kaczkki zrobił się zając,
W dodatku cały w buraczkach.

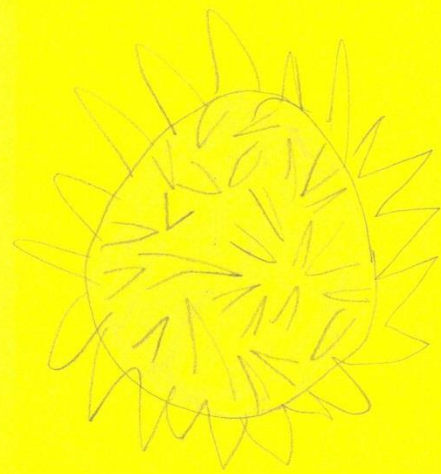
Taka to była dziwaczka!

Teresa Kubala Poszukiwacz (obecnie Odkrywca).



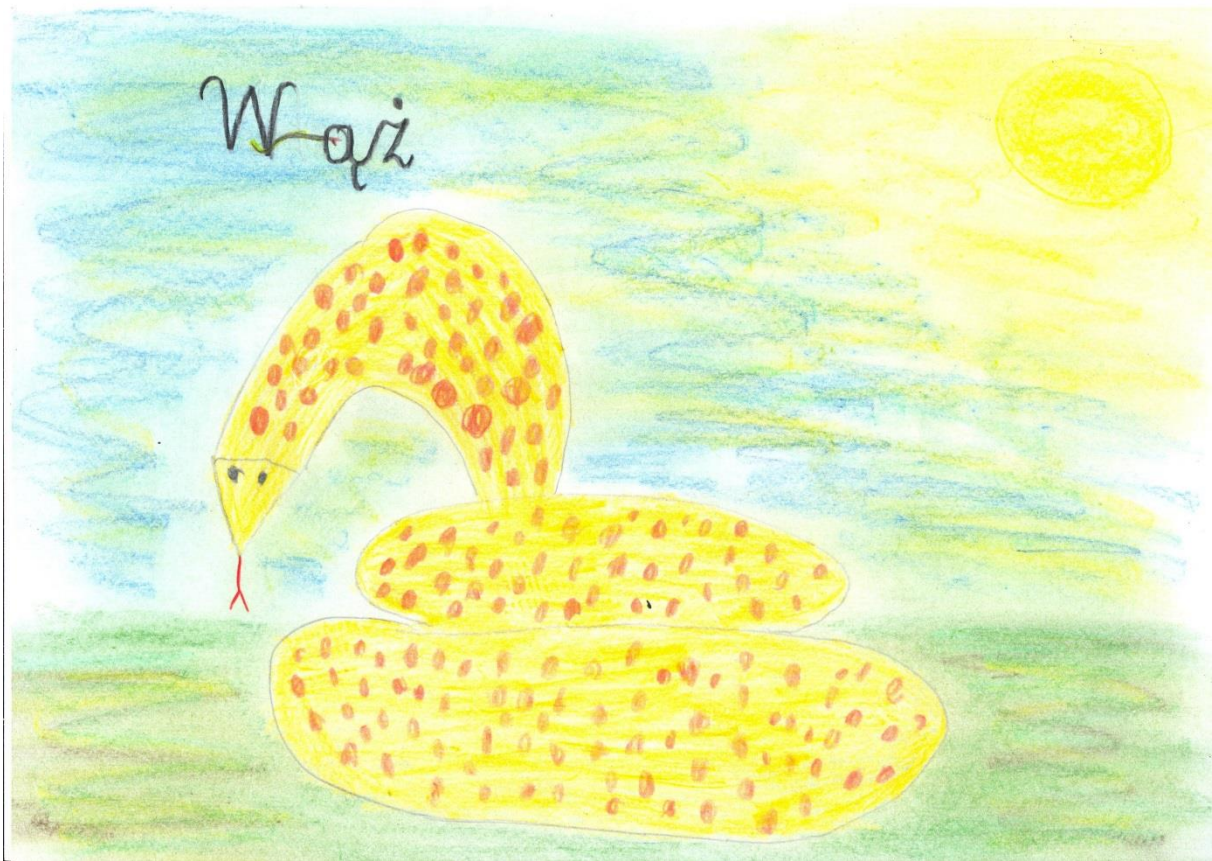
Teresa Kubala

JEŻOWIEC



BYŁEM NA WAKACIACH W
CHORWACJI I WIDZIAŁEM
DUŻO JEŻOWCÓW. SĄ TO
MORSKIE WSSXSTKOŚERNE
ŚWIERSTA BESKREŚOWE
KTÓRE ŻYJĄ WSIO NYCH WODACH.

Krzysiu Lewald



Wąż

Ma wydłużone ciało, ale nie posiada nóg. Jego szczęki otwierają się tak szeroko, że potrafi połknąć ofiarę w całości. Węż jest jadowity najczęściej można spotkać w klimacie tropikalnym. Najgroźniejsze to ghekotniki i kobry.

Lubię oglądać węże w ZOO.

Paweł Lubecki

Tropieciele (2012/2013)

Paweł Lubecki

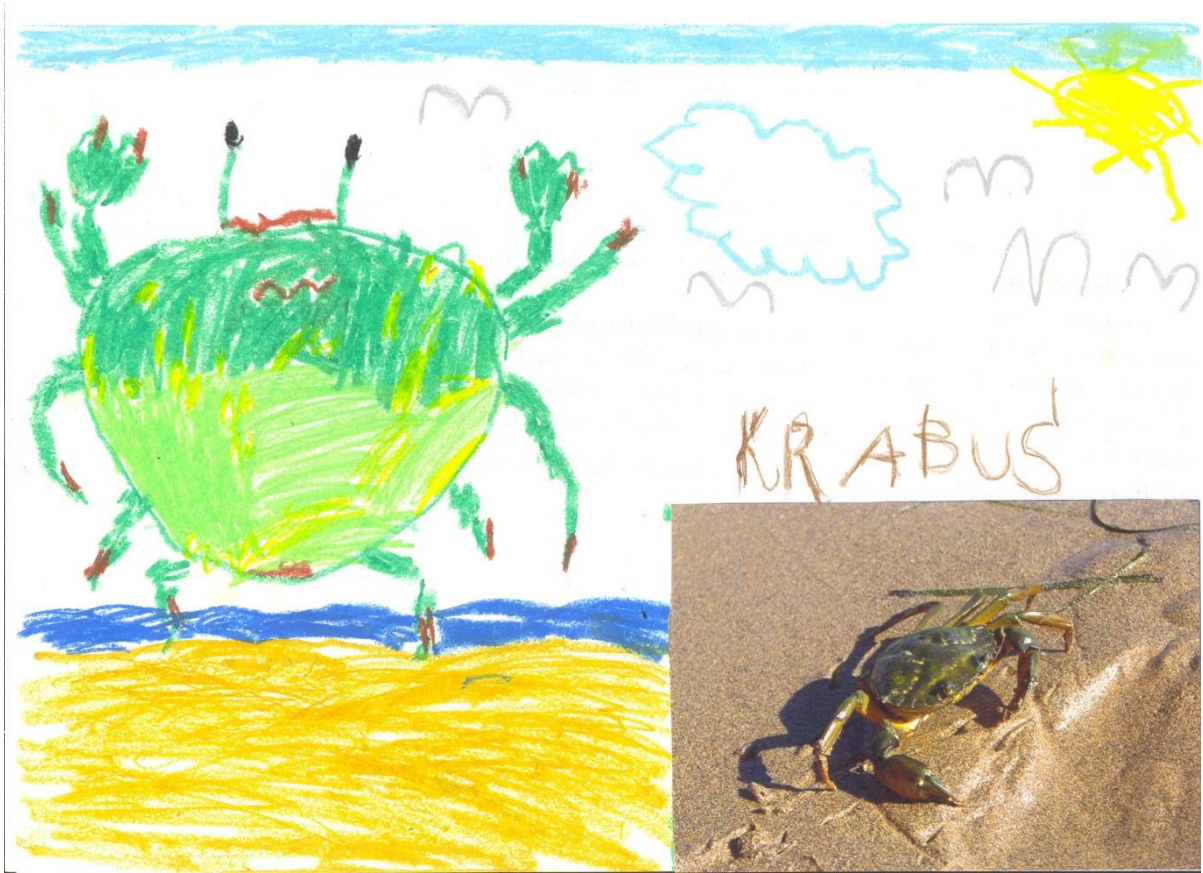


Lena MADALIŃSKA
była w Poszukiwaczach, obecnie Odkrywcy 3

Lena Madalińska



Julia Markiewicz



Jakub Mateusiak

"KRABUŚ"

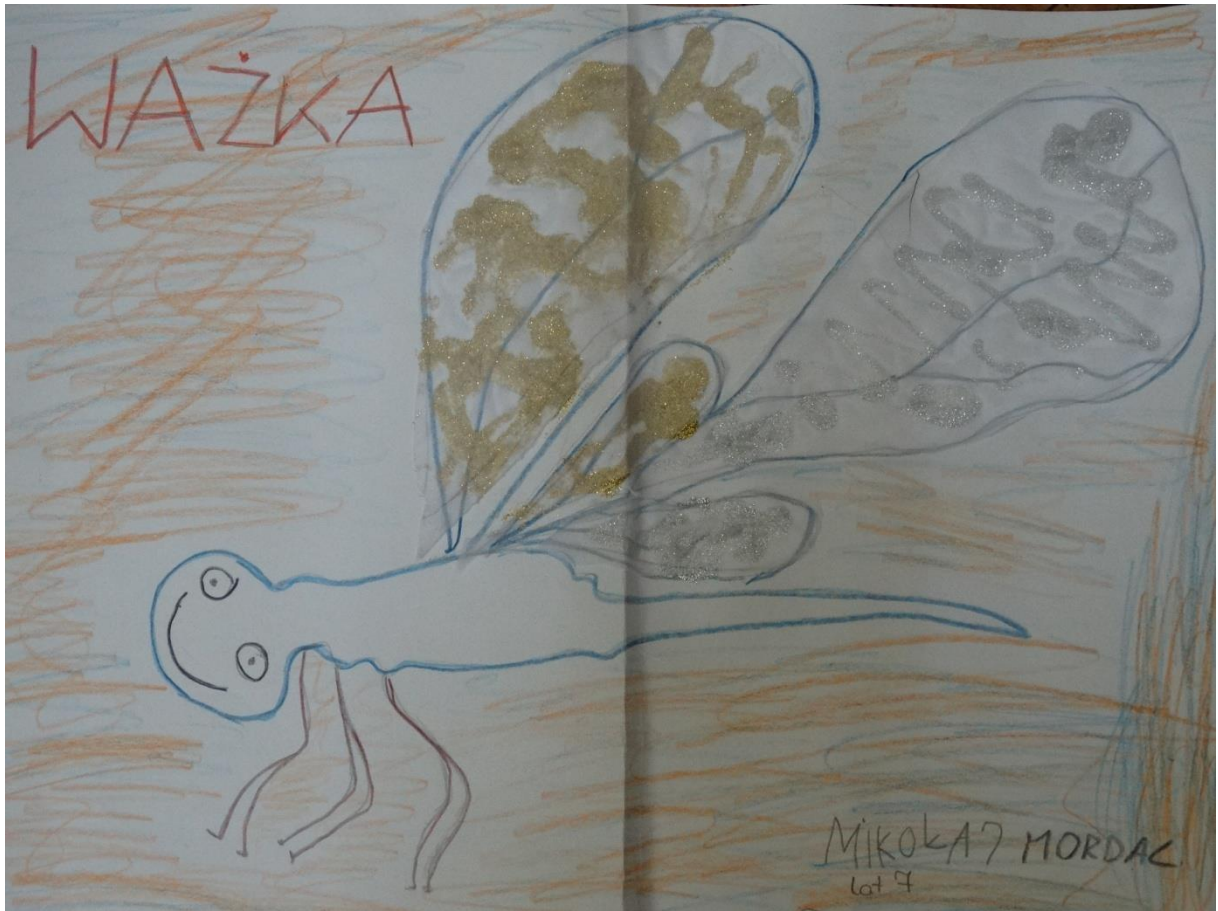
AUTOR: JAKUB MATEUSIAK GR. "POSZUKIWACZE"
6 lat

Krabuś wybrał do swojej pracy krabusia ponieważ nigdy wcześniej nie widział takiego zwierzątka. Po przeprowadzonej obserwacji przyjaciela oraz po wykonaniu jego zdjęć, Krabuś bezpiecznie oddał się do morza.

Informacje o Krabusiu:

Krabusy należą do gatunku krótkoodwłokowych skorupiaków. Żyją we wszystkich typach środowisk morskich lecz większość z nich żyje w ciepłych morzach i oceanach. Mogą być roślinozercami lub padlinozercami. Krabusy nie są gatunkiem chronionym. Stanowią ok. 20% potwów morskich skorupiaków.

W Morzu Bałtyckim spotykamy 3 gatunki krabów.



Mikołaj Mordal

KINGA MUSIOL



Kinga Musiol



Marta Myśliwiec

Marta MYSLIWIĆ (ODKRYWCY) LAT 6

(imię i nazwisko) (W POPRZEDNIM ROKU: POSZUKIWA

Dlaczego wybrałam to zwierzątko:

Wybrałam kraba skrzypka, bo miałam okazję obserwować te ciekawe zwierzątka na wakacjach w Hiszpanii.

Krab skrzypek jest spotykany w słonych moczarach, na piaszczystych i błotnistych plażach Afryki Zachodniej, zachodniego Atlantyku, wschodniego Pacyfiku oraz Indo-Pacyfiku. Jest łatwo rozpoznawalny dzięki wyraźnie asymetrycznym szczypcom, występującym wyłącznie u samców. Samce chętnie się przerosniętymi szczypcami, które odgrywają ważną rolę w zalotach, a także są istotnymi sygnalizatorami dla przedstawicieli tego samego gatunku. Ruch małych szczypiec do otworu gębowego podczas odżywiania zainspirował nazwę zwyczajową dla krabów z rodzaju *Uca* – krab skrzypek. Małe szczypce przypominają smyczek, którym krab gra na dużych szczypcach, jak na skrzypcach.

Systematyka:

Królestwo: Zwierzęta (*Animalia*)
Podkrólestwo: Zwierzęta wielokomórkowe (*Metazoa*)
Typ: Stawonogi (*Arthropoda*)
Podtyp: Skorupiakokształtne (*Crustaceomorpha*)
Gromada: Skorupiaki (*Crustacea*)
Grupa: Skorupiaki wyższe (*Malacostraca*)
Podgromada: Pancierzowce właściwe (*Eumalacostraca*)
Nadrząd: Raki właściwe (*Eucardia*)
Rząd: Dziesięcionogi (*Decapoda*)
Podrząd: Kraby (*Brachyura*)
Nadrodzina: *Ocypodoidae*
Rodzina: *Ocypodidae*
Rodzaj: Krab skrzypek (*Uca*)

Odżywianie:

Małymi szczypcami unosi fragmenty osadów do otworu gębowego, gdzie ich zawartość zostaje przesiana. Kiedy wszystko, co jadalne zostaje oddzielone – mogą to być algi, mikroby, grzyby lub a materia organiczna – pozostały osad zostaje zwrócony w formie małej kulki. Obecność tych osadowych kulek przed wejściem do nory dosłownie informuje o jej lokatorze. Niektórzy eksperci uważają, że zwyczajne żywieniowe tych krabów odgrywają kluczową rolę dla przetrwania podmokłych środowisk - przesiewając piasek znacząco napowietrzają podłoże.

Cykl życiowy:

Krab skrzypek żyje raczej krótko, do 2 lat na wolności, i do 3 w niewoli. W okresie godów samce wymachują dużymi szczypcami i stukają nimi o podłoże, aby przyciągnąć samice. Zdarzają się także walki między samcami, mające prawdopodobnie zaimponować samicom. Jeżeli krab skrzypek straci duże szczypce, małe z tej samej pary zaczną rosnąć i wydłużać się. Natomiast kikut po odjętych dużych szczypcach zregeneruje się i powstana małe szczypce.

Samica kraba skrzypka nosi jaja zgromadzone w spodniej części ciała. Pozostaje w norze przez dwutygodniowy okres, po którym nieśmiało wychodzi, aby uwolnić jaja z odpływem. Larwy prowadzą planktoniczny tryb życia przez ok. dwa tygodnie.

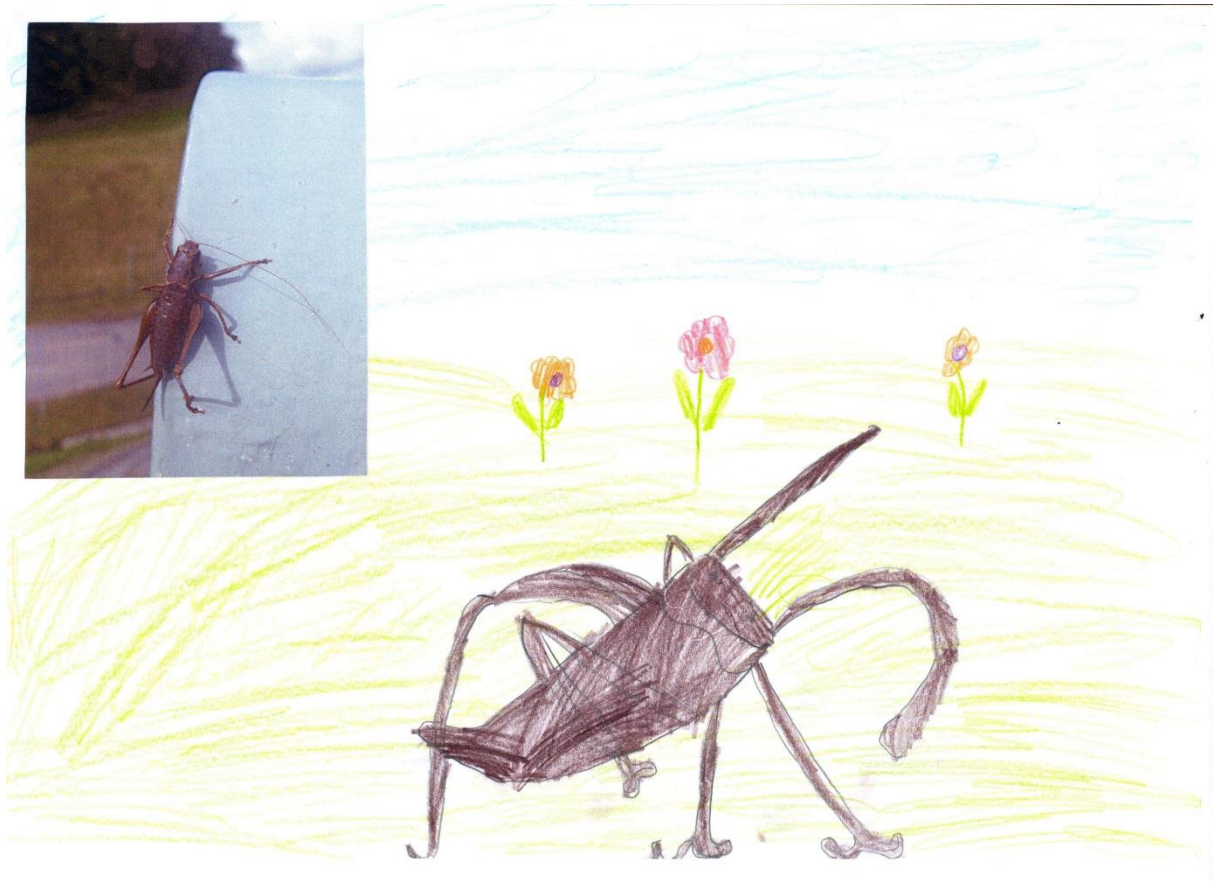


Ewa Olszowska

Kraby - skorupiaki, których pierwsza para odnóży przekształciła się w szczypce. Głowotułów jest okrągły, szeroki lub trapezowy.

Mój krab był jednym z wielu na plaży. Były one bardziej ratownikami niż przyjaciółmi - pilnowały, abym nie wchodziła za daleko do wody -bardzo się ich bałam.

Ewa Olszowska



KONIK POLNY

IMIĘ: FILIP

KONIK POLNY - potoczna nazwa owada z rzędu prostoskrzydłych oznaczająca skaczącego szarańczę wydającego dźwięki poprzez pocieranie tylnych nóg o pokrywę - odskok.

Konik polny żywi się świeżymi trawami, liśćmi owoców, czasami owocami.

Żyje w polach, łąkach, pastwiskach, lubią suchy i niasny bezwietrzny teren. Nie jest gatunkiem chronionym.

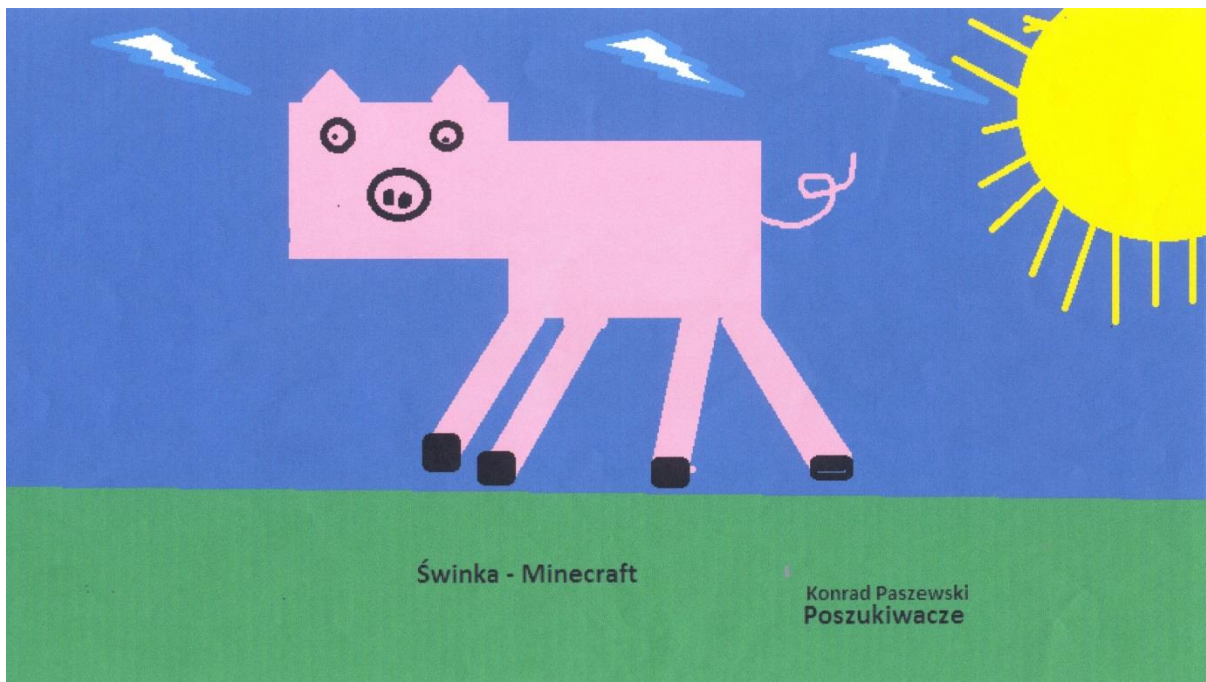
LAT 7

JAKUB

PALIWODA

(obecnie Odkrywca II, w poprzednim semestrze Poszukiwacz)

Jakub Paliwoda



Konrad Paszewski



BZYK BZYK

BARTOSZ POLOCZEK
ODKRYWCY, LAT 7

Bartosz Poloczek

TRZMIEL - RODZAJ OWADÓW SPOŁECZNYCH Z RODZINY PSZCZODELOWATYCH.
OWAD DUŻY (DO 30 MM), GĘSTO OUPŁOSIONY, CZĘSTO TAKRAJĄC UDARUJONY, ALE
ZWYKLE Z PRZEWAJĄCĄ CIERNIĄ. TRZMIELE ŻYJĄ W KOLONIACH, ŻYWI NIĘ PRZEKŁAD
I NEKTAREM KWIASTÓW. ŻYJE W GNIAZDACH POD ZIEMIĄ LUB POD KAMIENIAMI.
WUBRAŁEM JE DO ZAPYLAŁO TRUJAKU NA MOIM DALKOMIE.

IMIĘ OWADA: BZYK BZYK



Hania Posz

Harvia Foss "Pozulivacze", 6 lat,

Smieł przyjaciele: Miłus

Gakusiel: Bociaru biaty

Ciocionia ciocionia

Pozyczenie: awady, dziadawice,

gady, ptazy (zawy),

zali (nomicie, krety,

njodulii),

Wylomatare bociawle bo: podobaja

mi sie mate bociawli,

Objety jest icistae odnowaz gotulawaz



BOCIAN BIAŁY KRZEMUŚ

ZJADA: OWADY, ŻABY, MAŁE SSAKI
ŻYJE NA ŁĄKACH, NIE UNIKA LUDZI
KRZEMUŚ MIAŁ ZŁAMANE SKRZDŁO
TERAZ MIESZKA Z LUDŹMI

"POSZUKIWACZE"
SZYMON PRAJSNAR

Szymon Prajsnar



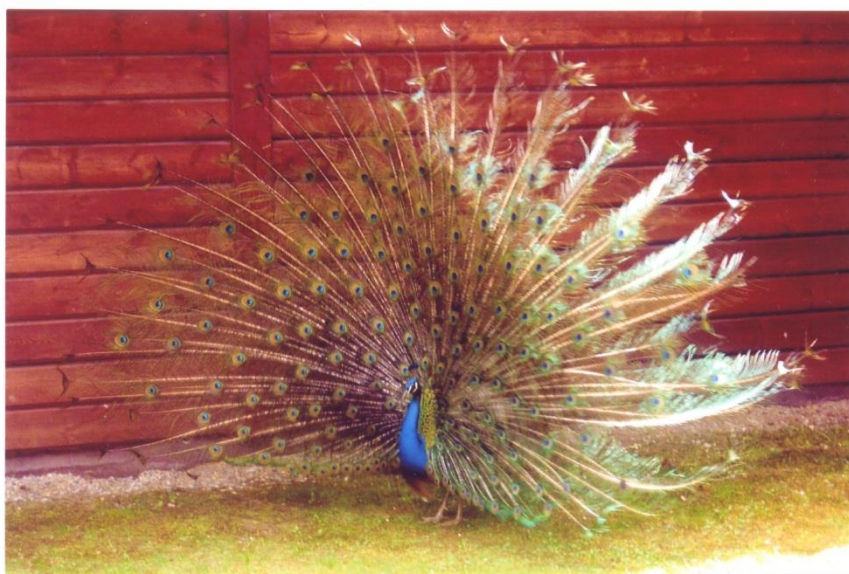
TYMOTEUZ RZĄSA POSZUKIWACZE

Moim wakacyjnym przyjacielem została koza, którą spotkałem na górskim szlaku. Koze to ssak z rodziny krowowatych, udomowiony już w 8-7 tysiącleciu p.n.e. Kozy dostarczają nam mleko, wełnę, mięso...

Koza - kuzynia.

PS. Na zdjęciu są owce, które dały się sfotografować, koze nie udało się :-)

Tymoteusz Rząsa



PAW OLAF



KRZYŚ
SKIBA

Krzyś Skiba

DLACZEGO WYBRAŁEM PAWIA
WYBRAŁEM PAWIA BO MA BARDZO ŁADNY
KOLOROWY OGON, JAK NA NIEGO PATRZE
JEST MI WESOŁO.

GATUNEK: PAW INDYJSKI (PAVO CRISTATUS)

WYSTĘPOWANIE: POCHODZI Z AZJI (INDIE,
PAKISTAN). OBECNIE MOŻNA GO SPOTKAĆ
NA CAŁYM ŚWIECIE.

POŻYWIENIE: WSZYTKOZERNE. JEDZĄ
NASIONA I ZWIERZĘTA, W TYM SKORPIONY
I JADOWITE WĘŻE.

OCHRONA: W POLSCE PAWIE NIE SĄ OBJĘTE
ŚCISŁĄ OCHRONĄ.

KRZYŚ SKIBA
7 LAT.

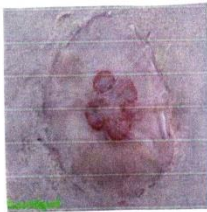


WIEWIÓRKA POSPOLITA (RUDA)

→ PODOBAŁA MI SIĘ: MA FUTERKO RUDY, STUKA PAZURKAMI,
CIĄGLE FIGLUJE I SKACZE PO GAŁĘZIACH,
MA SUPER KITE

- RZĄD : GRYZON Z RODZINY WIEWIÓRKOWATYCH
- WYSTĘPOWANIE : EUROPA I AZJA (W TYM POLSKA)
- BIOTOP : LASY LIŚCIASTE I IGLASTE ORAZ PARKI
- POŻYWIENIE : NASIONA, PĘDY, GRZYBY, OWOCY, OWADY, JAJA, PIŚKLETA
ZAPASY TRZYMA W DRUPLI
- ZAMIESZKANIE : GNIAZDA PIĄKÓW LUB JAMODZIELNIE ZBUDOWANE
- OCHRONA : CAŁKOWITA
- WYGLĄD
 - DŁUGOŚĆ CIAŁA → 20 - 24 CENTYMETRY
 - DŁUGOŚĆ OŚONA → 17 - 20 CENTYMETRÓW
 - MASA CIAŁA → 200 - 300 GRAM
 - KOLOR → GRZBIET : OD RUDEGO DO CIEMNOCZARNEGO
BRZUSZEK : BIAŁY

Staś Solarz



CHEL BIA MODRA - „WYŚKUPĘK”

Wojtek Sowiński

Chełbię o imieniu „Wygłupek” zobaczyłem nad Morzem Bałtyckim.

Podoba mi się jej galaretowate ciało.

Chełbia modra jest najczęściej spotykanym przedstawicielem gatunku jamochłonów z gromady krążkopławów w Bałtyku.

Jest to najbardziej pospolita meduza bałtycka. Ciało ma kształt parasolowaty i jest galaretowate oraz przezroczyste, ponieważ składa się głównie z wody (95%). Przez to, że chełbia w przeważającej części składa się z wody, jej życie na lądzie byłoby niemożliwe. Kiedy chełbia zostaje wyrzucona na brzeg, co zdarza się często, jako że chełbie żyją blisko brzegu, zostaje osuszona przez słońce.

Na brzegu parasola znajdują się liczne czułki zawierające parzydełka. Pomiedzy parzydełkami znajdują się wgłębienia zawierające narządy zmysłów.

Na dolnej stronie ciała zwisają luźno cztery płaty otaczające otwór gębowy.

Jej jad jest niegroźny dla człowieka.

W niektórych rejonach świata bywa jadana.



Owad Wodny ♥



Karolina & Stawiarska

Karolina Stawiarska

Mój niezwykle wakacyjny przyjaciel - Agata Stolarczyk

(pisała Mama ja jeszcze nie umiem)



Agata Stolarczyk

Madam jest oślicą jak widać. Madam jest to jej prawdziwe imię ☺. Spotkałam ją na greckiej wyspie Santorini. Wszyscy znamy osły ale niezwykła jest jednak praca, jaką wykonuje – Madam jest miejską śmieciarką. Na Santorini są tak wąskie uliczki, że nie jest wstanie przejechać po nich żadne auto, więc wywozem śmieci zajmują się osły. W Polsce osłom przydziela się znacznie szlachetniejsze zajęcie, coraz częściej są, bowiem zwierzętami wykorzystywane w pracy terapeutycznej z chorymi, która w medycynie określana jest mianem onoterapii. Osioł jest mniejszy od konia, towarzyski, ciekawski, a do tego mniej płochliwy niż koń, sprawdza się, więc znakomicie nawet podczas zajęć z małymi i bardzo nieufnymi dziećmi.

Osły nie są gatunkiem chronionym, udomowione osły można spotkać we wszystkich częściach świata. Może żyć nawet 40 lat. W trakcie naszych poszukiwań dowiedziałam się też, że osioł został udomowiony został przed 6 tysiącami lat w starożytnym Egipcie, czyli wcześniej niż koń. Osły należą do zwierząt roślinożernych, głównym pożywieniem jest trawa, lubią też inne krzewy, jabłka marchew a Madam bardzo smakowało moje drugie śniadanie.....



Dominik Szczepański



WYBRAŁEM SOWĘ ŚNIEŻNĄ DLATEGO
ŻE BARDZO LUBIĘ SOWY I PODOBA
MI SIĘ JEJ ŚNIEŻNY KOLOR. DOMINIK
SZCZEPAŃSKI





Delfin „Olga”
Hanna Szopa

Hanna Szopa

Zawsze marzyłam o tym, żeby zobaczyć na żywo delfiny. W czasie tegorocznych wakacji to marzenie się spełniło. Podczas rejsu statkiem po Morzu Egejskim mogłam zaobserwować zabawę kilkunastu delfinów.

Delfiny, choć żyją w wodzie, są ssakami. Żywią się kalmarami, rybami i skorupiakami.

Delfiny mają bogaty słownik, złożony z ponad 30 dźwięków. Porozumiewają się za pomocą pisków, mlaśnieć, szczeknięć i gwizdów. Różne dźwięki służą wzajemnej identyfikacji i ostrzeganiu przed niebezpieczeństwem. Używają dźwięków do orientowania się w przestrzeni i odnajdywania pożywienia.

Hanna Szopa, lat 7



Klaudia Szyja

MARYSOWA TEAM
GO LUBIĘ

KONIKI BO

Koń domowy – ssak nieparzystokopytny z rodziny koniowatych:

używane jako pociągowe lub wierzchowe, rzadziej juczne i rzeźne (mięso, skóra, włosie), w niektórych krajach Azji z mleka klaczy wyrabia się kumys; pochodzenie konia domowego jest niejasne, prawdopodobnie pochodzi od żyjących dziko konia Przewalskiego i tarpana oraz wymarłych azjatyckich koni leśnych i tundrowych; udomowienie nastąpiło przypuszczalnie 8–6 tysięcy lat p.n.e. w Europie i Azji (niezależnie od siebie); hodowla najwcześniej rozwinęła się na terenach Azji Środkowej, potem w Azji Mniejszej, Macedonii, Grecji i w Rzymie, a dopiero od IV w. n.e. także w Arabii. Ze względu na typ budowy rozróżnia się konie gorącokrwiste (lekkie, szlachetne, np. arabski koń czystej krwi) i zimnokrwiste (ciężkie, np. konie ardeńskie); typy użytkowe: wierzchowy (np. pełnej krwi angielskiej koń), wszechstronnie użytkowy (np. wielkopolski koń), pospiesznoroboczy (np. oldenburski koń), pociągowy ciężki (np. koń bretoński), juczny (np. huculski koń). Poszczególne rasy są silnie zróżnicowane pod względem wielkości (wysokość w kłębie 80–180 cm), budowy i masy ciała (200–1200 kg) oraz przydatności użytkowej; są znane też rasy koni (kuce amerykańskie) o wysokości w kłębie ok. 40 cm i masie ciała ok. 15 kg. Dojrzałość płciową koń domowy osiąga w ciągu 12–18 miesięcy, do rozplodu używany w 3 roku, pełny rozwój organizmu następuje w 5–6 roku; ciąża trwa średnio 336 dni, rodzi się 1 źrebię, wyjątkowo 2 (1%); ogiery zachowują płodność na ogół do 16–24 lat; okres użytkowania roboczego — od 3 do 20 roku życia; koń domowy żyje 18–30 lat; wiek rozpoznaje się po zębach (tzw. rejestr na zębach). Umaszczenie różnorodne (maści koni). W związku z rozwojem mechanizacji prac znaczenie konia domowego w rolnictwie i transporcie maleje i następuje stały spadek pogłowia, choć nadal są one bardzo przydatne, zwłaszcza w rolnictwie drobnotowarowym i ogrodnictwie; natomiast w sporcie i rekreacji znaczenie konia domowego wyraźnie wzrosło; rozwija się również jeździectwo lecznicze — hipoterapia. W Polsce hodowla koni jest prowadzona w państwowych i prywatnych stadninach koni oraz u rolników indywidualnych; doskonalenie ras koni następuje głównie dzięki wykorzystywaniu rozplodników z państwowych stad ogierów; Państwowe Tory Wyścigów Konnych prowadzą księgi stadne angielskich koni pełnej krwi i arabskich koni czystej krwi, Polski Związek Hodowców Koni — pozostałych ras. Polska eksportuje do wielu krajów konie zarodowe, sportowe, robocze i rzeźne.

MAZURY KRAJINA
WIELKICH JESIOR
I SWIERSAKOWI!

JA
ZMIJA
JASTRZĄB
PIŁOĆ

11 11 2013

ZMIJA ZYGZAKOWANA - „ZMIJKA WIZKA” - GATUNEK WĘZE, LUBI PODMOKŁE OKOLICE, JE NARZE SZAKI (NP. KRĘTY), ŻABY, JASZCZURKI, TISZKŁĘTA I PTAKÓW. JEST CHRONIONA PRAWNIE. STANQUEM Z NIĄ OKO W OKO I NAROBILA MI WIELKIEGO STRACHA!

PIŁOĆ - „PŁOTKA AKROBATUA” - GATUNEK RYBY UARPIOUATE, WBI SŁODKIE WODY, JE NARZE LARWY OWAJÓW, HONY. PIERSZY RAZ KONIKEM RYBY. KAZĘ AKROBATUE, CATOUATE I WYPUSZCZALEM NA WOLNOŚĆ!

JASTRZĄB - „SOKOLE OKO” - GATUNEK PTAKI DRAPIEZNE, SPOTKAĆ GO MOŻNA W CAŁEJ POLSCE, NAJĘT W GÓRACH. JA GO WYPATRUJEEM NA MAWRACH. JAK DODĄD WIDUJEEM GO TYLUO W NIEKOU CZĘKOWIEKA. TERAZ DUMNIE SLYBOWNE PO NIEBIE. JEST DRAPICZNIKEM I ŚWIETNYM KOLCĄ. JE INNE PTAKI I SZAKI, NP. SÓJWI, URONY, DZIĘCIOŁY, WIEKÓRUM, ZAZOŁE!

Wojtek Szymczyk



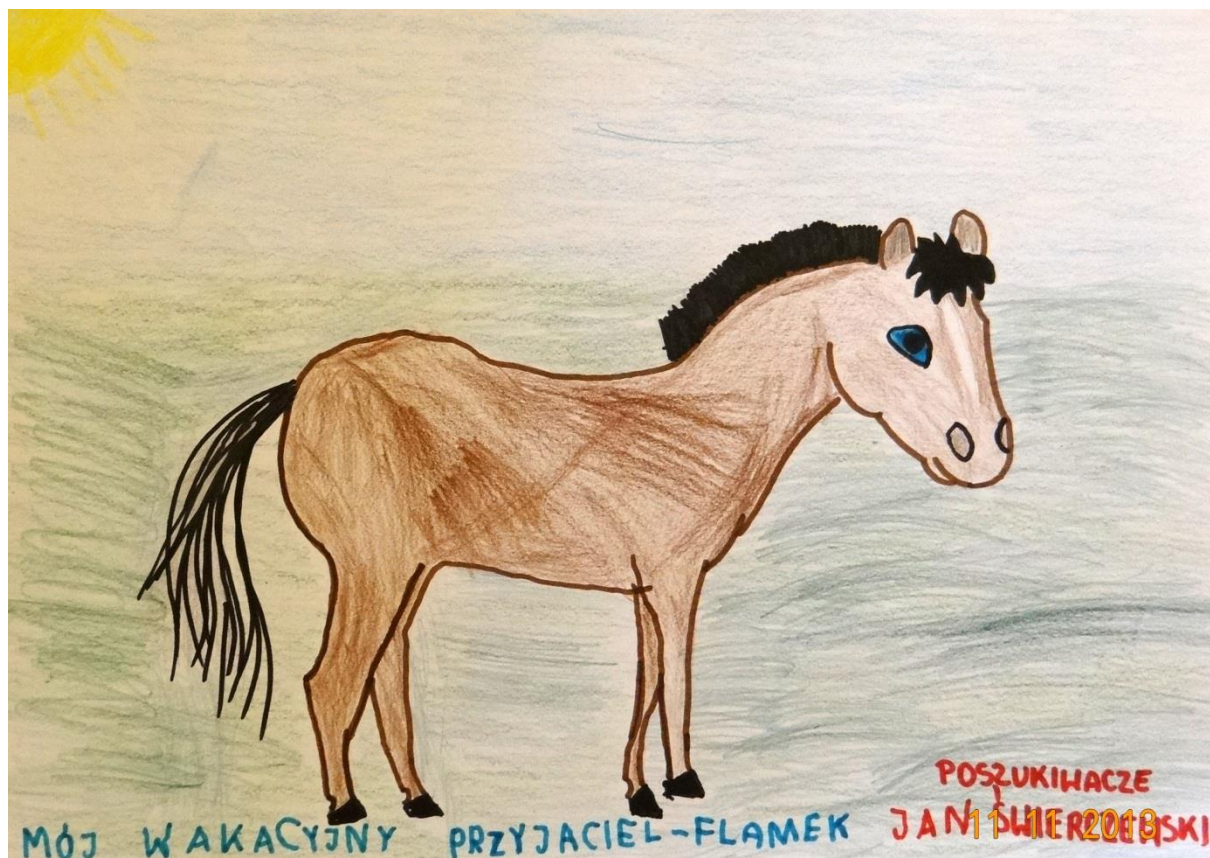
To jest Mela.



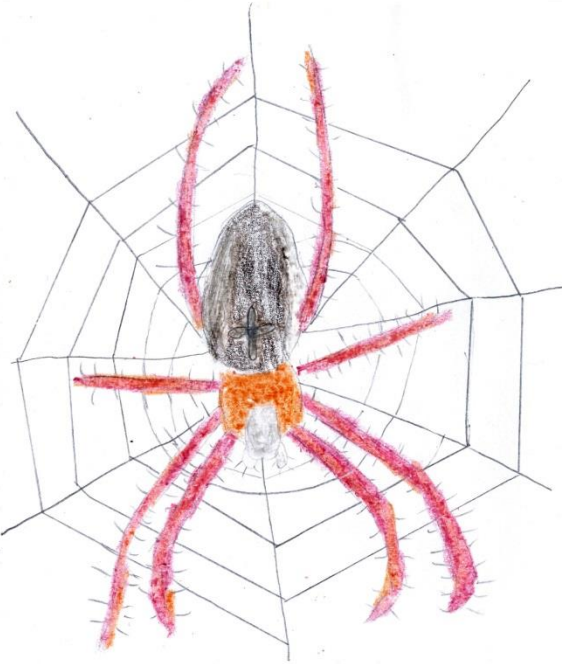
Łukasz Szymura

Łania Mela przez wakacje przychodziła codziennie wieczorem na pole obok mojego domu. Wyjadała jabłka spod jabłonki, która rośnie tuż przy płocie. Była taka śliczna. Bardzo przyzwyczałem się do tych jej odwiedzin.

Łanie to samice jeleni. Żyją w lesie i są roślinożerne. Są pod ochroną tylko okresowo (w miesiącach kiedy rodzą i wychowują swoje potomstwo) i dlatego często stają się ofiarami myśliwych.



Jan Świerczewski



Pikuś - krzyżak ogrodowy (*Araneus diadematus*)



Aleksandra Tarnawska 7 lat, Poszukiwacze

Aleksandra Tarnawska

Nie trzeba było daleko jeździć i szukać, bo mój niezwykle wakacyjny Przyjaciel siedział na ścianie naszego domu i cały czas mi towarzyszył. Nazwałam go Pikuś. Pająk, bo o nim mowa, należy do gatunku krzyżak ogrodowy (*Araneus diadematus*). Samiec osiąga długość 5 - 9 mm, samica 10 - 20 mm. Jest jednym z najpospolitszych pajaków tkających sieci. Pająk czatuje z rozstawionymi nogami i pochyloną głową w środku sieci, tak jak udało mi się to uchwycić na zdjęciu. Żywi się muchami i małymi owadami, w tym także komarami, które w tym roku bardzo dokuczały.



Agata Wicher

Osiół *Equus africanus* – osiół dziki *Equus asinus* – osiół domowy

Ssak z rodziny koniowatych. Charakteryzuje się dużą głową, długimi uszami, cienkim ogonem z kitą na końcu, małymi wymaganiami pokarmowymi i odpornością na brak wody. W stanie dzikim występuje osiół afrykański z podgatunkami (osiół nubijski i osiół somalijski). Istnieje kilkadziesiąt ras osła m.in.: osiół afrykański – dziko żyjący, oraz rasy udomowione: osiół kataloński, osiół poitou, osiół asinara, osiół andaluzyjski, osiół krapass, osiół ponui, osiół prowansalski, american mammoth donkey. W wielu regionach świata użytkowany przez człowieka jest osiół domowy. Osiół został udomowiony przez człowieka wcześniej niż koń. Pierwsze informacje dotyczące udomowienia pochodzą z Doliny Nilu z ok. 4000 p.n.e. czyli 6 tys. lat temu. Na tych terenach występowały obydwa żyjące do dzisiaj podgatunki osła afrykańskiego. Przypuszcza się, że z ich krzyżówek powstał osiół domowy. Niektórzy systematycy wyodrębniają jednak osobny gatunek. Osły wykorzystuje się najczęściej jako zwierzęta juczne, rzadziej jako wierzchowe lub pociągowe, a ostatnio w onoterapii. Często są trzymane w ogrodach zoologicznych. Wychodowano wiele ras, różniących się ubarwieniem, wielkością i temperamentem. Osły mogą krzyżować się z innymi koniowatymi (muł), chociaż ich potomstwo przeważnie jest bezpłodne. W symbolice chrześcijańskiej osiół może być symbolem rozpusty, ale też skromności i pokory. W polszczyźnie osiół symbolizuje: głupotę, tępotę (osiół skończony 'kompletny głupiec, dureń'), upartość (uparty jak osiół o człowieku: 'bardzo uparty'), ciężką pracę (haruje jak osiół pot. 'ktoś pracuje bardzo ciężko').

KAJETAN
WROŃSKI.
ODKRYWCY



SKOCZEK

DLACZEGO?

USIADŁ NA PRZECI KAJETANA I „SIEDŁ” Z NIM OD BRAMY DO SĄTEGO DOMU

GATUNEK: OBIADY - PASIKONIMOWATE

CZYMSIE ŻYWI: ZJADAJĄ POWIĄZANE ROŚLINY CHOĆ SĄTEŁ DRAPIELNE

GÓLE ŻYJE: W LASI I LAŚCI

NIE JEST GATUNKIEM CHRONIONYM.

Kajetan Wroński



Ala Zagożdżon

Gacuś nietoperz owadożerny

Gacuś nasz nietoperz mieszkał na strychu domu mojej prababci u której spędzałam wakacje.

Prababcia mieszka we wsi Janówka pod Zamościem. Gacuś i jego kilku kolegów zadomowilo się na strychu na dobre i mieszkało się im bardzo dobrze. Nie przeszkadzali nam ani my im. W dzień kiedy było jasno mogliśmy je podpatrzeć jak spały głowami w dół. Wyglądały przyjaźnie lecz niestety nie odważyłam się ich dotknąć. Obserwowałam je tylko z daleka. W nocy zaś kiedy my spaliśmy one prowadziły aktywne życie.

Gacuś i jego koledzy należą do gatunku chronionego. Żywili się owadami i na naszym strychu nie było ani jednej muszki.

Europejskie gatunki nietoperzy latają bardzo szybko osiągają prędkość 52-55 km/godz. A ich zwrotność trudno porównać z jakimkolwiek ptakiem. Dwie zdolności nietoperzy zwiększają ich zwrotność. Jedna to zmiana kształtu skrzydeł: zwiększanie wypukłości powoduje zwiększenie nośności, a więc zmniejszenie prędkości i większą zwrotność. Druga zdolność to naprzemienne uderzanie skrzydłami, czego ptaki nie potrafią. Niektóre gatunki nietoperzy, szczególnie odżywiające się pyłkiem i nektarem, potrafią zawisnąć w powietrzu jak kolibry. Są też takie, które potrafią szybować wykorzystując prądy powietrzne. Większość potrafi poderwać się z płaskiej powierzchni, ale niektóre, szczególnie o długich skrzydłach, muszą rzucić się z wyższego miejsca w dół i dopiero po utracie paru metrów wznoszą się w górę.

Nietoperze zamieszkują całą kulę ziemską z wyjątkiem Antarktydy najliczniej strefę tropików. W Polsce stwierdzono dotąd 25 gatunków. Młode przychodzą na świat późną wiosną. Młode przychodzą na świat nieporadne, ale już w pełni ukształtowane. Do czasu uzyskania samodzielności, karmione są przez troskliwe matki mlekiem.

Nietoperze nie budują gniazd ani innych schronień, lecz korzystają z już istniejących kryjówek, przy czym wybierają przede wszystkim miejsca ciepłe i zaciszne.

Zima jest krytycznym okresem w życiu nietoperzy, gdyż owady będące ich pożywieniem są przez tych kilka miesięcy nieaktywne. By przetrwać do wiosny mimo braku pokarmu, nietoperze zapadają w stan hibernacji. Dzięki obniżeniu temperatury ciała o ponad 30 °C i znacznemu spowolnieniu czynności życiowych, mogą przeżyć, korzystając jedynie z podskórnych zapasów tłuszczu. Aby je zgromadzić, już od wczesnej jesieni bardzo intensywnie żerują. Hibernujące nietoperze budzą się co jakiś czas spontanicznie, aby napić się wody, załatwić pilne potrzeby fizjologiczne, czy też zmienić miejsce pobytu.

Blisko 90% zgromadzonego tłuszczu zużywane jest podczas zimy tylko na takie przebudzenia. Podniesienie temperatury ciała do temperatury normalnej aktywności wiąże się z koniecznością wydatkowania znacznej, jak na tak małe zwierzę, ilości energii. Sygnałem do nadprogramowego przebudzenia może być nagły wzrost lub spadek temperatury otoczenia, hałas, dotyk, światło czy podmuch powietrza. Jeśli dodatkowe przebudzenia spowodują wyczerpanie się zapasów tłuszczu przed nastaniem wiosny, kończy się to śmiercią głodową zwierzęcia.

Bardzo dużym zagrożeniem dla nietoperzy zamieszkujących strychy są remonty, zwłaszcza prowadzone w czasie gdy młode nie są jeszcze samodzielne. Dodatkowym niebezpieczeństwem są stosowane w ich trakcie bardzo toksyczne środki owado- i grzybobójcze do konserwacji i ochrony drewna budowlanego. Obecnie w sprzedaży dostępnych jest wiele środków, których działanie ogranicza się tylko do organizmów przeciwko którym są stosowane. Tak więc, są one bezpieczne zarówno dla nietoperzy, jak i dla człowieka.

Moje wakacje i pobyt u prababci w towarzystwie Gacusia na długą zapadnie w mojej pamięci.



Weronika Załóg

PRACA ?

J SEMESTRALNA

WERONIKA ZAKÓR POSZUKIWADZE

NA WAKACJACH W TURCJI

ZAPRZYJAŹNIŁAM SIĘ Z BIAŁYM KOTEM.

KOT - MAŁEŻĄK DO WIELKIEJ KOCIEJ RODZINY,
BYŁ UPOMIOWIONY, POPOBMY DO KOTÓW RASY
ABISYŃSKIEJ, ALE BYŁ CALUTKI BIAŁY.

ŻYWIŁ SIĘ RESZTKAMI Z MOJEJ KOLACJI.
CZĘSTO LEŻAŁ U MNIE NA KOLANACH.

BARDOZO LUBIŁ ŻEBY GO GRASKAĆ I NIE LUBIŁ
WODY. DLATEGO MAMA KAZAŁA MI MIE
REPE PO ZABAWIE Z NIM, TRUDNO MI SIĘ
BIŁO Z NIM ROZSTAĆ.



Maciek Żak



Natalia Żłobińska

Ślimak Stefan jest bardzo wolny,
głową z murku mydło kiedy jest
spodny, komuś po jabłkiem i sałatę.
Nie jest zbyt towarzyski, ale bardzo
ładny.